

## Ritter, gestrickt

Die einfachere Version ist ähnlich wie die Bauernhof-Leute in „Wir stricken einen Bauernhof“, also nur gestrickt und dann mit Schafwolle gestopft, der Kopf wie bei einer Waldorfpuppe.

Die etwas aufwendigere Version ist der Ritter als Biegepüppchen. Das Gestrickte und der Kopf sind in beiden Versionen gleich. Aber in diesem Fall wird der Körper innen mit Draht verarbeitet, so dass sich die Gliedmaßen biegen lassen.

Wolle: möglichst ein etwas schimmerndes Grau, das ein wenig wie Silber aussieht. Braun für die Schuhe.

### Strickmuster:

#### 1.) Körper:

Man beginnt bei den Beinen unten. 1. Bein, 12 Maschen aufnehmen und 25 Reihen rechts (hin rechts, zurück links) stricken. Auf der Nadel lassen. Das 2. Bein ebenso stricken.

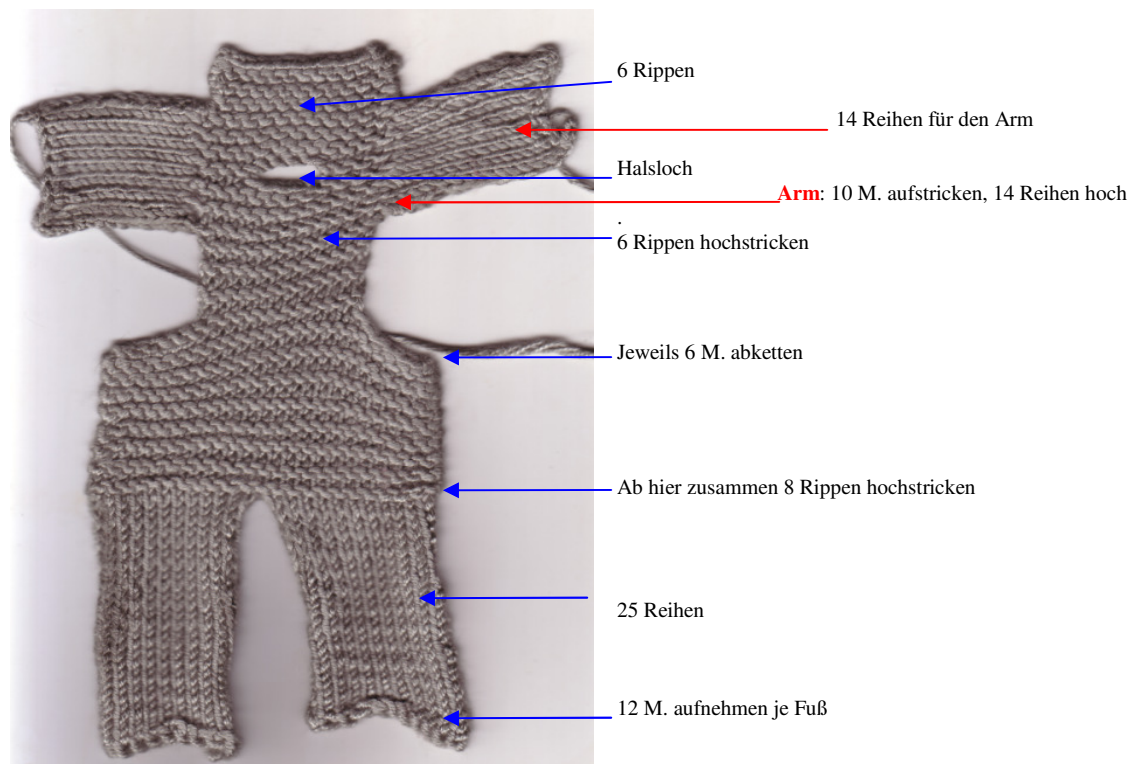
Nun über beide Beine gemeinsam weiterstricken, und zwar 7 Rippen hoch (1 Rippe = hin und zurück rechts).

Jetzt an jeder Seite 6 Maschen abketten und die restlichen 12 mittleren Maschen 6 Rippen hochstricken.

Nun 4 Maschen stricken, die 5. bis 8. Masche abketten, wieder 4 Maschen stricken und wenden. Jetzt bei den abgeketteten Maschen wieder 4 Maschen aufstricken und die Reihe zu Ende stricken. Hier ist ein Halsloch für die Einarbeitung des Kopfes entstanden.

Weitere 6 Rippen stricken. Abketten.

Die Arme werden direkt angestrickt, indem man pro Arm 10 Maschen des Oberteils aufstrickt, und zwar beginnend bei der 4. Rippe des Oberteils. Jetzt glatt stricken (hin rechts, zurück links), und zwar 14 Reihen. Abketten. Mit dem 2. Arm genauso verfahren.

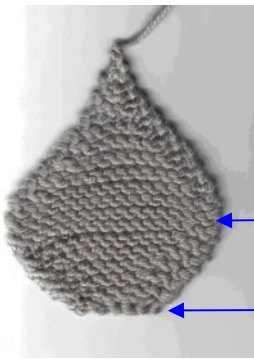


#### 2.) Helm:

6 Maschen aufnehmen. Es wird in Rippen (nur rechts) gestrickt. Nach drei Reihen (Achtung, sind 1,5 Rippen) am Reihenanfang jeweils die 1. Masche stricken und dann die 2. Masche verdoppeln, bis insgesamt 16 Maschen auf der Nadel sind.

Nun 3 Rippen hochstricken.

Ab hier jeweils am Reihenanfang die 1. Masche stricken und die 2. und 3. Maschen zusammenstricken, solange, bis alle Maschen abgestrickt sind.



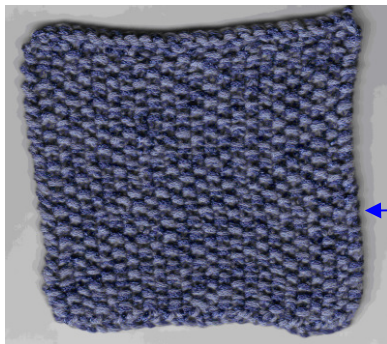
3 Rippen hochstricken, dann mit dem Abnehmen beginnen

6 Maschen aufnehmen, nach 1,5 R. mit dem Zunehmen beginnen

### 3.) Umhang:

In einer anderen Farbe. 25 Maschen aufnehmen und 18 Rippen (bzw. 36 Reihen) hochstricken, jedoch im **Perlmuster** (Immer abwechselnd 1 Masche rechts, 1 Masche links. Alle Reihen beginnt immer mit einer rechten Masche, wenn man eine gerade Maschenzahl hat wie hier. Wiederholen, bis die Höhe erreicht ist. Abketten und oben einen Kräuselfaden einziehen.)

Auf Wunsch kann man den Umhang auch länger machen.



18 Rippen = 36 Reihen Perlmuster

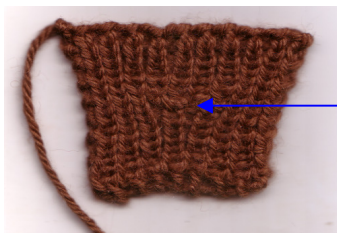
< 25 Maschen >

### 4.) Schuhe:

16 Maschen in Braun oder einer anderen passenden Farbe aufnehmen, den ganzen Schuh im Bündchenmuster stricken - 1 Masche rechts, 1 Masche links im Wechsel hochstricken. (Bei einer ungeraden Maschenzahl wie hier immer mit einer rechten M. beginnen.)

In der 9. Reihe 6 Maschen wie oben stricken, die 7., 8., 9. und 10. Masche jeweils verdoppeln, dann die Reihe zu Ende stricken. Nun sind 20 Maschen auf der Nadel.

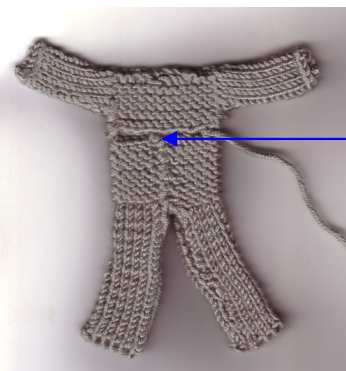
Weitere 7 Reihen wie oben hochstricken, abketten.



9. Reihe: die mittleren 4 Maschen verdoppeln

< 16 Maschen >

### 5.) Fertigstellung:



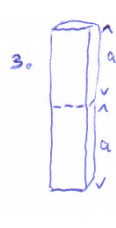
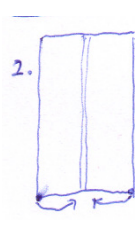
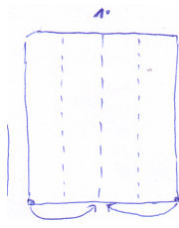
a) Arme und Beide knicken und zusammennähen, Bauchteil ebenfalls. Durch das Loch am Rücken stopfen. Das Loch schließen.

Hier stopfen

b) Hände: Trikotstoff ausschneiden (ca. 3,5 x 4 cm), falten und zusammennähen wie auf der Zeichnung. So entstehen Hände, die z. B. auch ein Schwert oder eine Lanze halten können. Innen ein wenig mit Schafwolle füllen.



> 3,5 cm >

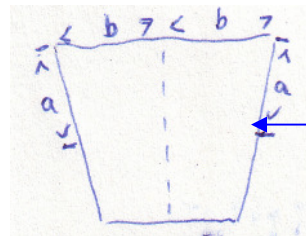


b) Kopf wie bekannt mit Schlauchverband und Trikot herstellen und das Halsende durch das Halsloch stecken und gut befestigen.

c) Den Helm direkt am Kopf annähen, Haare sind nicht nötig. Die Helmspitze ist vorn.

d) Mantel umhängen und den Kräuselfaden am Hals zusammenziehen und festnähen.

e) Die Schuhe knicken (s. Zeichnung: gestrichelte Linie) und zusammennähen (s. Zeichnung: <a> mit <a> und <b> mit <b>). Den Schaft umschlagen, den Fuß stopfen und annähen. Unterhalb des Schaftes mit einem Kräuselfaden abbinden.



Schaft



Schuhe annähen und dabei schauen, wie viel man vom Bein in den Schuh hineinstecken muss, damit die Proportionen stimmen.

f) Schwert und Schild kann man aus Sperrholz zurechtsägen, aber auch einfacher aus der unteren Fläche einer Käseschachtel oder einfach Pappe zurechtschneiden. Für den Arm eine Schlaufe anbringen. (Wolle oder sogar Leder).

g) Sonstiges: Selbstverständlich kann das Püppchen vielfältig verziert werden: Gürtel, Helmbusch, Kragen, Weste oder auch ein verzierter Umhang etc.

Das dazugehörige Pferd kann man dem Muster aus: „Wir stricken einen Bauernhof“ entnehmen.

